

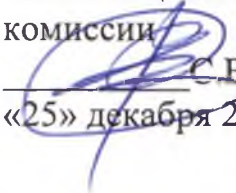
Документ подписан простой электронной подписью
Информация о владельце:
ФИО: Буряк Лилиана Георгиевна
Должность: Директор
Дата подписания: 27.12.2024 10:35:59
Уникальный программный ключ:
09ca00e330a92db0da80d03297824e0df1209960

Министерство образования Камчатского края

**Краевое государственное профессиональное образовательное автономное учреждение
«КАМЧАТСКИЙ ПОЛИТЕХНИЧЕСКИЙ ТЕХНИКУМ»
(КГПОАУ «Камчатский политехнический техникум»)**

СОГЛАСОВАНО

Председателем
государственной
экзаменационной
комиссии


С.В. Теплоухов
«25» декабря 2024 г.

УТВЕРЖДЕНО

решением педагогического совета
КГПОАУ «Камчатский
политехнический техникум»
протокол № 2
от «25» декабря 2024 г.

**Программа
государственной итоговой аттестации выпускников
по профессии 23.01.07 Машинист крана (крановщик)
на 2024-2025 учебный год**

Петропавловск-Камчатский – 2024

Содержание

Общие положения.....	3
Формы государственной итоговой аттестации.....	3
Организация подготовки и проведения демонстрационного экзамена	4
Назначение членов государственной экзаменационной комиссии.....	8
Порядок принятия решения о результатах прохождения государственной итоговой аттестации	9
Порядок подачи и рассмотрение апелляций.....	10
Приложение А. График мероприятий по организации, подготовке и проведению государственной итоговой аттестации	12
Приложение Б. Рекомендуемая схема перевода результатов демонстрационного экзамена из стобалльной шкалы в пятибалльную	13
Приложение В. Комплект оценочной документации	14

Общие положения

Программа государственной итоговой аттестации выпускников является составной частью основной профессиональной образовательной программы КГПОАУ «Камчатский политехнический техникум» по профессии 23.01.07 Машинист крана (крановщик) и содержит необходимые материалы и задания для прохождения государственной итоговой аттестации (далее – ГИА).

Программа разработана в соответствии с Федеральным законом от 29 декабря 2012 года № 273 «Об образовании в Российской Федерации»; приказом Министерства образования и науки РФ от 02 августа 2013 года № 847 Федеральным государственным образовательным стандартом среднего профессионального образования (далее - ФГОС СПО) по профессии 23.01.07 Машинист крана (крановщик); приказом Министерства просвещения Российской Федерации от 08 ноября 2021 года № 800 «Об утверждении порядка проведения государственной итоговой аттестации по образовательным программам среднего профессионального образования».

Программа ГИА разрабатывается заведующим выпускающего отделения по данной профессии, председателем цикловой комиссии, председателем государственной экзаменационной комиссии (далее – ГЭК) и утверждается на заседании педагогического совета с участием председателей ГЭК.

Программа содержит: необходимые материалы для выполнения демонстрационного экзамена; назначение членов ГЭК и экспертной группы; порядок принятия решения о результатах прохождения государственной итоговой аттестации; порядок подачи и рассмотрения апелляций, график мероприятий по организации, подготовке и проведению ГИА (приложение А), комплект оценочной документации (приложение Б).

Программа ГИА доводится до сведения студентов не позднее, чем за шесть месяцев до начала ГИА под подпись выпускника.

Целью ГИА является установление соответствия освоения основной профессиональной образовательной программы по общим и профессиональным компетенциям выпускников в соответствии с требованиями федерального государственного образовательного стандарта по данной профессии.

Формы государственной итоговой аттестации

В соответствии с приказом Министерства просвещения Российской Федерации от 08 ноября 2021 года № 800 «Об утверждении порядка проведения государственной итоговой аттестации по образовательным программам среднего профессионального образования» ГИА проводится в форме демонстрационного экзамена для выпускников, осваивающих

программы подготовки квалифицированных рабочих, служащих среднего профессионального образования (далее – ПКРС).

В соответствии с требованиями ФГОС СПО по программам ПКРС по профессии 23.01.07 Машинист крана (крановщик) ГИА проводится в форме демонстрационного экзамена.

Демонстрационный экзамен по профессии 23.01.07 Машинист крана (крановщик) проводится на профильном уровне по решению образовательной организации на основании заявлений выпускников на основе требований к результатам освоения образовательных программ среднего профессионального образования, установленных ФГОС СПО, а также квалификационных требований, заявленных организациями, работодателями, заинтересованными в подготовке кадров соответствующей квалификации, в том числе являющимися стороной договора о сетевой форме реализации образовательных программ и (или) договора о практической подготовке обучающихся.

Демонстрационный экзамен представляет собой оценку результатов обучения методом наблюдения за выполнением трудовых действий на рабочем месте и предусматривает моделирование реальных производственных условий для решения выпускниками практических задач профессиональной деятельности. Его успешное прохождение является необходимым условием присвоения выпускникам квалификации «Водитель автомобиля. Машинист крана (крановщик)» по профессии 23.01.07 Машинист крана (крановщик).

Организация подготовки и проведения демонстрационного экзамена

В соответствии с учебным планом основной профессиональной образовательной программы среднего профессионального образования по профессии 23.01.07 Машинист крана (крановщик) устанавливается следующий срок проведения ГИА: с 16.06.2025 по 28.06.2025 г.

Демонстрационный экзамен направлен на определение уровня освоения выпускником материала, предусмотренного образовательной программой, и степени сформированности профессиональных умений и навыков путем проведения независимой экспертной оценки выполненных выпускником практических заданий в условиях реальных или смоделированных производственных процессов.

Демонстрационный экзамен профильного уровня по профессии 23.01.07 Машинист крана (крановщик) проводится с использованием единых оценочных материалов, включающих в себя конкретные комплекты оценочной документации, варианты заданий и критерии оценивания, разрабатываемых оператором и размещается на его официальном сайте в информационно-телекоммуникационной сети "Интернет" (далее - сеть "Интернет") не позднее 1 октября года, предшествующего проведению ГИА.

Задание демонстрационного экзамена включает комплексную практическую задачу, моделирующую профессиональную деятельность и выполняемую в режиме реального времени. Комплект оценочной документации включает комплекс требований для проведения демонстрационного экзамена, перечень оборудования и оснащения, расходных материалов, средств обучения и воспитания, план застройки площадки демонстрационного экзамена, требования к составу экспертных групп, инструкции по технике безопасности, а также образцы заданий.

Результаты выполнения выпускниками заданий демонстрационного экзамена подлежат фиксации экспертами экспертной группы в соответствии с требованиями комплекта оценочной документации и задания демонстрационного экзамена и заносятся в протокол.

Место расположения центра проведения экзамена, дата и время начала проведения демонстрационного экзамена, расписание сдачи экзаменов в составе экзаменационных групп, планируемая продолжительность проведения демонстрационного экзамена, технические перерывы в проведении демонстрационного экзамена определяются планом проведения демонстрационного экзамена, утверждаемым ГЭК совместно с образовательной организацией не позднее, чем за двадцать календарных дней до даты проведения демонстрационного экзамена. Образовательная организация знакомит с планом проведения демонстрационного экзамена выпускников, сдающих демонстрационный экзамен, и лиц, обеспечивающих проведение демонстрационного экзамена, в срок не позднее, чем за пять рабочих дней до даты проведения экзамена.

К ГИА допускается обучающийся, не имеющий академической задолженности и в полном объеме выполнивший учебный план или индивидуальный учебный план, если иное не установлено порядком проведения ГИА по соответствующим образовательным программам.

Демонстрационный экзамен проводится в центре проведения демонстрационного экзамена (далее - центр проведения экзамена), представляющем собой площадку, оборудованную и оснащенную в соответствии с комплектом оценочной документации.

Заведующий отделением очного обучения, в соответствии с заданием демонстрационного экзамена, своевременно организует подготовку необходимого оборудования, инструментов, расходных материалов, рабочих мест, рабочих площадок, документацию и обеспечивает соблюдение норм и правил охраны труда.

Не позднее, чем за один рабочий день до даты проведения демонстрационного экзамена главным экспертом проводится проверка готовности центра проведения экзамена в присутствии членов экспертной группы, выпускников, а также технического эксперта, назначаемого организацией, на территории которой расположен центр проведения экзамена, ответственного за соблюдение установленных норм и правил охраны труда и техники безопасности.

Выпускники знакомятся со своими рабочими местами, под руководством главного эксперта также повторно знакомятся с планом проведения демонстрационного экзамена, условиями оказания первичной медицинской помощи в центре проведения экзамена. Факт ознакомления отражается главным экспертом в протоколе распределения рабочих мест. Ознакомление выпускников с требованиями охраны труда и безопасности производства производит технический эксперт под подпись.

В случае возникновения вопросов можно задать их организаторам.

В процессе выполнения заданий и нахождения на территории центра проведения экзамена, выпускник вправе:

- пользоваться оборудованием центра проведения экзамена, необходимыми материалами, средствами обучения и воспитания в соответствии с требованиями комплекта оценочной документации, задания демонстрационного экзамена;

- получать разъяснения технического эксперта по вопросам безопасной и бесперебойной эксплуатации оборудования центра проведения экзамена;

- получить копию задания демонстрационного экзамена на бумажном носителе;

Выпускники обязаны:

- во время проведения демонстрационного экзамена не пользоваться и не иметь при себе средства связи, носители информации, средства ее передачи и хранения, если это прямо не предусмотрено комплектом оценочной документации;

- во время проведения демонстрационного экзамена использовать только средства обучения и воспитания, разрешенные комплектом оценочной документации;

- во время проведения демонстрационного экзамена не взаимодействовать с другими выпускниками, экспертами, иными лицами, находящимися в центре проведения экзамена, если это не предусмотрено комплектом оценочной документации и заданием демонстрационного экзамена.

Выпускники могут иметь при себе лекарственные средства и питание, прием которых осуществляется в специально отведенном для этого помещении согласно плану проведения демонстрационного экзамена за пределами центра проведения экзамена.

Демонстрационный экзамен выполняется студентами в присутствии ГЭК:

- а) руководитель (уполномоченный представитель) организации, на базе которой организован центр проведения экзамена;

- б) не менее одного члена ГЭК, не считая членов экспертной группы;

- в) члены экспертной группы;

- г) главный эксперт;

д) представители организаций-партнеров (по согласованию с образовательной организацией);

е) выпускники;

ж) технический эксперт;

з) представитель образовательной организации, ответственный за сопровождение выпускников к центру проведения экзамена (при необходимости);

и) тьютор (ассистент), оказывающий необходимую помощь выпускнику из числа лиц с ограниченными возможностями здоровья, детей-инвалидов, инвалидов (далее - тьютор (ассистент));

к) организаторы, назначенные образовательной организацией из числа педагогических работников, оказывающие содействие главному эксперту в обеспечении соблюдения всех требований к проведению демонстрационного экзамена.

Допуск выпускников в центр проведения экзамена осуществляется главным экспертом на основании документов, удостоверяющих личность.

Члены ГЭК, не входящие в состав экспертной группы, наблюдают за ходом проведения демонстрационного экзамена и вправе сообщать главному эксперту о выявленных фактах нарушения Порядка.

Члены экспертной группы осуществляют оценку выполнения заданий демонстрационного экзамена самостоятельно.

Главный эксперт организует и контролирует деятельность возглавляемой экспертной группы, обеспечивает соблюдение всех требований к проведению демонстрационного экзамена и не участвует в оценивании результатов ГИА.

Результаты проведения ГИА оцениваются с проставлением одной из отметок: "отлично", "хорошо", "удовлетворительно", "неудовлетворительно" - и объявляются в тот же день после оформления протоколов заседаний ГЭК.

Процедура оценивания результатов выполнения заданий демонстрационного экзамена осуществляется членами экспертной группы по 100-балльной системе в соответствии с требованиями комплекта оценочной документации.

Баллы выставляются в протоколе проведения демонстрационного экзамена, который подписывается каждым членом экспертной группы и утверждается главным экспертом после завершения экзамена для экзаменационной группы.

При выставлении баллов присутствует член ГЭК, не входящий в экспертную группу, присутствие других лиц запрещено.

Подписанный членами экспертной группы и утвержденный главным экспертом протокол проведения демонстрационного экзамена далее передается в ГЭК для выставления оценок по итогам ГИА.

Оригинал протокола проведения демонстрационного экзамена передается на хранение в образовательную организацию в составе архивных документов.

Назначение членов государственной экзаменационной комиссии

В целях определения соответствия результатов освоения студентами образовательных программ среднего профессионального образования соответствующим требованиям ФГОС СПО по программам ПКРС государственная итоговая аттестация проводится ГЭК, которые создаются образовательной организацией по каждой образовательной программе, реализуемой образовательной организацией.

ГЭК формируется из педагогических работников образовательной организации, лиц, приглашенных из сторонних организаций, в том числе педагогических работников, представителей организаций-партнеров, направление деятельности которых соответствует области профессиональной деятельности, к которой готовятся выпускники.

При проведении демонстрационного экзамена в составе ГЭК создается экспертная группа из числа лиц приглашенных из сторонних организаций и обладающих профессиональными знаниями, навыками и опытом в сфере, соответствующей профессии среднего профессионального образования или укрупненной группы профессий и специальностей, по которой проводится демонстрационный экзамен (далее – экспертная группа, эксперты).

Состав ГЭК утверждается директором образовательной организации.

Работа ГЭК проводится согласно установленному расписанию, которое должно быть объявлено не позднее, чем за две недели до начала работы комиссии.

ГЭК возглавляет председатель, который организует и контролирует деятельность ГЭК, обеспечивает единство требований, предъявляемых к выпускникам.

Председателем ГЭК утверждается лицо, не работающее в образовательной организации, из числа:

– руководителей или заместителей руководителей организаций, осуществляющих образовательную деятельность, соответствующую области профессиональной деятельности, к которой готовятся выпускники;

– представителей работодателей или их объединений, организаций-партнеров, включая экспертов, при условии, что направление деятельности данных представителей соответствует области профессиональной деятельности, к которой готовятся выпускники.

Директор техникума является заместителем председателя ГЭК. В связи с созданием в техникуме нескольких ГЭК назначается несколько заместителей председателей ГЭК из числа заместителей руководителя образовательной организации или педагогических работников.

Экспертная группа создается по каждой профессии, специальности среднего профессионального образования или виду деятельности, по которому проводится демонстрационный экзамен.

Экспертную группу возглавляет главный эксперт, назначаемый из числа экспертов, включенных в состав ГЭК.

Главный эксперт организует и контролирует деятельность возглавляемой экспертной группы, обеспечивает соблюдение всех требований к проведению демонстрационного экзамена и не участвует в оценивании результатов ГИА.

В состав ГЭК входит технический эксперт, назначаемый организацией, на территории которой расположен центр проведения экзамена, ответственного за соблюдение установленных норм и правил охраны труда и техники безопасности.

ГЭК действует в течение одного календарного года.

Порядок принятия решения о результатах прохождения государственной итоговой аттестации

Решения ГЭК принимаются на закрытых заседаниях простым большинством голосов членов ГЭК, участвующих в заседании, при обязательном присутствии председателя комиссии или его заместителя. При равном числе голосов голос председательствующего на заседании ГЭК является решающим. Решение ГЭК оформляется протоколом, который подписывается председателем ГЭК, в случае его отсутствия заместителем ГЭК и секретарем ГЭК и хранится в архиве образовательной организации.

Выпускникам, не прошедшим ГИА по уважительной причине, в том числе не явившимся для прохождения ГИА по уважительной причине (далее - выпускники, не прошедшие ГИА по уважительной причине), предоставляется возможность пройти ГИА без отчисления из образовательной организации.

Выпускники, не прошедшие ГИА по неуважительной причине, в том числе не явившиеся для прохождения ГИА без уважительных причин (далее - выпускники, не прошедшие ГИА по неуважительной причине), и выпускники, получившие на ГИА неудовлетворительные результаты, могут быть допущены образовательной организацией для повторного участия в ГИА не более двух раз.

Дополнительные заседания ГЭК организуются в установленные образовательной организацией сроки, но не позднее четырех месяцев после подачи заявления выпускником, не прошедшим ГИА по уважительной причине.

Выпускники, не прошедшие ГИА по неуважительной причине, и выпускники, получившие на ГИА неудовлетворительные результаты, отчисляются из образовательной организации и проходят ГИА не ранее чем через шесть месяцев после прохождения ГИА впервые.

Для прохождения ГИА выпускники, не прошедшие ГИА по неуважительной причине, и выпускники, получившие на ГИА неудовлетворительные результаты, восстанавливаются в образовательной организации на период времени, установленный образовательной

организацией самостоятельно, но не менее предусмотренного календарным учебным графиком для прохождения ГИА соответствующей образовательной программы среднего профессионального образования.

Решение комиссии о присвоении квалификации выпускникам, сдавших демонстрационный экзамен, объявляется приказом директора техникума. Ответственными лицами за организацию и проведение демонстрационного экзамена по очной форме обучения назначаются: заместитель директора по учебной работе, заведующий отделением, председатель ЦК.

Порядок подачи и рассмотрение апелляций

По результатам ГИА выпускник, участвовавший в ГИА, или родитель (законный представитель) несовершеннолетнего выпускника может подать в апелляционную комиссию апелляционное заявление в электронном виде по официальной электронной почте техникума по адресу kam_kpt@mail.ru.

Апелляция о нарушении Порядка подается непосредственно в день проведения ГИА, в том числе до выхода из центра проведения экзамена.

Апелляция о несогласии с результатами ГИА подается не позднее следующего рабочего дня после объявления результатов ГИА.

Апелляционное заявление рассматривается апелляционной комиссией не позднее трех рабочих дней с момента его поступления.

Апелляционная комиссия состоит из председателя апелляционной комиссии, не менее пяти членов апелляционной комиссии и секретаря апелляционной комиссии из числа педагогических работников образовательной организации, не входящих в данный учебный год в состав ГЭК. Председателем апелляционной комиссии может быть назначено лицо из числа руководителей или заместителей руководителей организаций, осуществляющих образовательную деятельность, соответствующую области профессиональной деятельности, к которой готовятся выпускники, представителей организаций-партнеров или их объединений, включая экспертов, при условии, что направление деятельности данных представителей соответствует области профессиональной деятельности, к которой готовятся выпускники, при условии, что такое лицо не входит в состав ГЭК.

Апелляционная комиссия может проводить заседания с применением средств видео, конференц-связи, а равно посредством предоставления письменных пояснений по поставленным апелляционной комиссией вопросам.

Выпускник, подавший апелляционное заявление, имеет право присутствовать при рассмотрении апелляции. С несовершеннолетним выпускником имеет право присутствовать один из родителей (законных представителей). Указанные лица должны при себе иметь документы, удостоверяющие личность.

При рассмотрении апелляции о нарушении Порядка апелляционная комиссия устанавливает достоверность изложенных в ней сведений и выносит одно из следующих решений:

– об отклонении апелляции, если изложенные в ней сведения о нарушениях Порядка не подтвердились и (или) не повлияли на результат ГИА;

– об удовлетворении апелляции, если изложенные в ней сведения о допущенных нарушениях Порядка подтвердились и повлияли на результат ГИА.

В случае рассмотрения апелляции о несогласии с результатами ГИА, полученными при прохождении демонстрационного экзамена, секретарь ГЭК не позднее следующего рабочего дня с момента поступления апелляции направляет в апелляционную комиссию протокол заседания ГЭК, протокол проведения демонстрационного экзамена, письменные ответы выпускника (при их наличии), результаты работ выпускника, подавшего апелляцию, видеозаписи хода проведения демонстрационного экзамена (при наличии).

В результате рассмотрения апелляции о несогласии с результатами ГИА апелляционная комиссия принимает решение об отклонении апелляции и сохранении результата ГИА либо об удовлетворении апелляции и выставлении иного результата ГИА. Решение апелляционной комиссии не позднее следующего рабочего дня передается в ГЭК. Решение апелляционной комиссии является основанием для аннулирования ранее выставленных результатов ГИА выпускника и выставления новых результатов в соответствии с мнением апелляционной комиссии.


Решение апелляционной комиссии принимается простым большинством голосов. При равном числе голосов голос председательствующего на заседании апелляционной комиссии является решающим.

Решение апелляционной комиссии доводится до сведения подавшего апелляцию выпускника в течение трех рабочих дней со дня заседания апелляционной комиссии по официальной электронной почте техникума (kam_kpt@mail.ru)

Решение апелляционной комиссии является окончательным и пересмотру не подлежит.

Решение апелляционной комиссии оформляется протоколом, который подписывается председателем (заместителем председателя) и секретарем апелляционной комиссии и хранится в архиве образовательной организации.

Приложение А

СОГЛАСОВАНО
 Председателем ЦК

 О.О. Кожевина
 18.12. 2024 г.

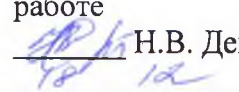
УТВЕРЖДЕНО
 И.о. заместителя
 директора по учебной
 работе

 Н.В. Дегтярева
 18.12. 2024 г.

График мероприятий по организации, подготовке и проведению
 государственной итоговой аттестации

№	Содержание	Сроки	Утверждение	Участники, ответственные
1	2	3	4	5
1	Разработка, обсуждение и утверждение программы ГИА	ноябрь-декабрь	педагогический совет, председатель ГЭК	заведующий отделением
2	Утверждение председателя государственной экзаменационной комиссии	до 20 декабря	Министерство образования Камчатского края	заместитель директора по УР
3	Доведение программы ГИА до сведения студентов выпускной группы	декабрь	-	заведующий отделением
4	Определение и утверждение персонального состава ГЭК	до 14 апреля	директор	заместитель директора по УР; заведующий отделением
5	Расписание ГИА	до 15 мая	директор	заместитель директора по УР; заведующий отделением
6	Издание приказа о допуске выпускников техникума к ГИА	01 июня	директор	заместитель директора по УР; заведующий отделением
7	Подготовка документов для работы комиссии	до 07 июня	-	заместитель директора по УР; заведующий отделением
8	Протоколы заседания комиссии по результатам ДЭ	в день работы ГЭК	комиссия ГЭК	секретарь ГЭК
9	Издание приказа о присвоении квалификации и об отчислении в связи с окончанием техникума студентов техникума	до 29 июня	директор	заместитель директора по УР; заведующий отделением
10	Составление отчета о работе комиссии	до 29 июня		председатель ГЭК
11	Обсуждение отчета о работе комиссии на методическом совете техникума	сентябрь - октябрь	методический совет	заведующий отделением

Заведующий вторым отделением


 И.А. Макарова

Рекомендуемая схема перевода результатов демонстрационного экзамена из
стобалльной шкалы в пятибалльную

Оценка (пятибалльная шкала)	«2»	«3»	«4»	«5»
Шкала перевода баллов в оценку	0,00 % - 19,99 %	20,00 % - 39,99 %	40,00 % - 69,99 %	70,00 % - 100,00 %
	0,00 – 15,99	16,00 – 31,99	32,00 – 55,99	56,00 – 80,00

**ОЦЕНОЧНЫЕ МАТЕРИАЛЫ
ДЕМОНСТРАЦИОННОГО ЭКЗАМЕНА**

Том 1

(Комплект оценочной документации)

Код и наименование профессии среднего профессионального образования	23.01.07 Машинист крана (крановщик)
Наименование квалификации (наименование направленности)	Водитель автомобиля – машинист крана (крановщик)
Федеральный государственный образовательный стандарт среднего профессионального образования по профессии (специальности) среднего профессионального образования (ФГОС СПО):	ФГОС СПО по профессии 190629.07 Машинист крана (крановщик), утвержденный приказом Минобрнауки РФ от 02.08.2013 № 847
Виды аттестации:	Государственная итоговая аттестация
Уровни демонстрационного экзамена:	Профильный
Шифр комплекта оценочной документации:	КОД 23.01.07-1-2025

1. СПИСОК ИСПОЛЬЗУЕМЫХ СОКРАЩЕНИЙ

ГИА	- государственная итоговая аттестация
ДЭ	- демонстрационный экзамен
ДЭ БУ	- демонстрационный экзамен базового уровня
ДЭ ПУ	- демонстрационный экзамен профильного уровня
КОД	- комплект оценочной документации
ОК	- общая компетенция
ОМ	- оценочный материал
ПА	- промежуточная аттестация
ПК	- профессиональная компетенция
СПО	- среднее профессиональное образование
ФГОС СПО	- федеральный государственный образовательный стандарт среднего профессионального образования, на основе которого разработан комплект оценочной документации
ЦПДЭ	- центр проведения демонстрационного экзамена

2. СТРУКТУРА КОД

Структура КОД включает:

1. комплекс требований для проведения демонстрационного экзамена;
2. перечень оборудования и оснащения, расходных материалов, средств обучения и воспитания;
3. примерный план застройки площадки ДЭ;
4. требования к составу экспертных групп;
5. инструкции по технике безопасности;
6. образец задания.

3. КОД

3.1 Комплекс требований для проведения ДЭ

Применимость КОД. Настоящий КОД предназначен для организации и проведения ДЭ (уровней ДЭ) в рамках видов аттестаций по образовательным программам СПО, указанным в таблице № 1.

Таблица № 1

Вид аттестации	Уровень ДЭ
ПА	-
ГИА	Базовый уровень
	Профильный уровень

КОД в части ПА, ГИА (ДЭ БУ) разработан на основе требований к результатам освоения образовательной программы СПО, установленных в соответствии с ФГОС СПО.

КОД в части ГИА (ДЭ ПУ) разработан на основе требований к результатам освоения образовательной программы СПО, установленных в соответствии с ФГОС СПО, включая квалификационные требования, заявленные организациями, работодателями, заинтересованными в подготовке кадров соответствующей квалификации.

КОД в части ГИА (ДЭ ПУ) включает составные части - инвариантную часть (обязательную часть, установленную настоящим КОД) и вариативную часть (необязательную), содержание которой определяет образовательная организация самостоятельно на основе содержания реализуемой основной образовательной программы СПО, включая квалификационные требования, заявленные организациями, работодателями, заинтересованными в подготовке кадров соответствующей квалификации, в том числе являющимися стороной договора о сетевой форме реализации образовательных программ и (или) договора о практической подготовке обучающихся.

Общие организационные требования:

1. ДЭ направлен на определение уровня освоения выпускником материала, предусмотренного образовательной программой, и степени сформированности профессиональных умений и навыков путем проведения независимой экспертной оценки выполненных выпускником практических заданий в условиях реальных или смоделированных производственных процессов.
2. ДЭ в рамках ГИА проводится с использованием КОД, включенных образовательными организациями в программу ГИА.
3. Задания ДЭ доводятся до главного эксперта в день, предшествующий дню начала ДЭ.
4. Образовательная организация обеспечивает необходимые технические условия для обеспечения заданиями во время ДЭ обучающихся, членов ГЭК, членов экспертной группы.
5. ДЭ проводится в ЦПДЭ, представляющем собой площадку, оборудованную и оснащенную в соответствии с КОД.
6. ЦПДЭ может располагаться на территории образовательной организации, а при сетевой форме реализации образовательных программ — также на территории иной организации, обладающей необходимыми ресурсами для организации ЦПДЭ.
7. Обучающиеся проходят ДЭ в ЦПДЭ в составе экзаменационных групп.
8. Образовательная организация знакомит с планом проведения ДЭ обучающихся, сдающих ДЭ, и лиц, обеспечивающих проведение ДЭ, в срок не позднее чем за 5 рабочих дней до даты проведения экзамена.
9. Количество, общая площадь и состояние помещений, предоставляемых для проведения ДЭ, должны обеспечивать проведение ДЭ в соответствии с КОД.
10. Не позднее чем за один рабочий день до даты проведения ДЭ главным экспертом проводится проверка готовности ЦПДЭ в присутствии

членов экспертной группы, обучающихся, а также технического эксперта, назначаемого организацией, на территории которой расположен ЦПДЭ, ответственного за соблюдение установленных норм и правил охраны труда и техники безопасности.

11. Главным экспертом осуществляется осмотр ЦПДЭ, распределение обязанностей между членами экспертной группы по оценке выполнения заданий ДЭ, а также распределение рабочих мест между обучающимися с использованием способа случайной выборки. Результаты распределения обязанностей между членами экспертной группы и распределения рабочих мест между обучающимися фиксируются главным экспертом в соответствующих протоколах.

12. Обучающиеся знакомятся со своими рабочими местами, под руководством главного эксперта также повторно знакомятся с планом проведения ДЭ, условиями оказания первичной медицинской помощи в ЦПДЭ. Факт ознакомления отражается главным экспертом в протоколе распределения рабочих мест.

13. Допуск обучающихся в ЦПДЭ осуществляется главным экспертом на основании документов, удостоверяющих личность.

14. Образовательная организация обязана не позднее чем за один рабочий день до дня проведения ДЭ уведомить главного эксперта об участии в проведении ДЭ тьютора (ассистента).

Требование к продолжительности ДЭ. Продолжительность ДЭ зависит от вида аттестации, уровня ДЭ (таблица № 2)

Таблица № 2

Вид аттестации	Уровень ДЭ	Составная часть КОД (инвариантная/вариативная)	Продолжительность ДЭ ¹
ПА	-	Инвариантная часть	1 ч. 00 мин.
ГИА	базовый	Инвариантная часть	2 ч. 00 мин.
ГИА	профильный	Инвариантная часть	2 ч. 30 мин.
ГИА	профильный	Совокупность инвариантной и вариативной частей	не более 4 ч. 30 мин.

¹ Максимальная продолжительность демонстрационного экзамена.

Требования к содержанию КОД. Единое базовое ядро содержания КОД (таблица № 3) сформировано на основе вида деятельности (вида профессиональной деятельности) в соответствии с ФГОС СПО и является общей содержательной основой заданий ДЭ вне зависимости от вида аттестации и уровня ДЭ.

Таблица № 3

ЕДИНОЕ БАЗОВОЕ ЯДРО СОДЕРЖАНИЯ КОД²		
Вид деятельности/ Вид профессиональной деятельности	Перечень оцениваемых ОК/ПК	Перечень оцениваемых умений, навыков (практического опыта)
Эксплуатация крана при производстве работ (по видам)	ПК: Выполнять техническое обслуживание, определять и устранять неисправности в работе крана	Умение: производить осмотр креплений и регулировку механизмов кранов Умение: проверять исправность приборов безопасности Навык: технического обслуживания крана
	ПК: Производить подготовку крана и механизмов к работе	Умение: определять пригодность стальных канатов, грузозахватных устройств и приспособлений Умение: пользоваться эксплуатационной и технической документацией
	ПК: Управлять краном при производстве работ	Навык: управления краном при производстве работ
	ОК: Осуществлять устную и письменную коммуникацию на государственном языке Российской Федерации с учетом особенностей социального и культурного контекста	Умение: грамотно излагать свои мысли и оформлять документы по профессиональной тематике на государственном языке, проявлять толерантность в рабочем коллективе
	ОК: Выбирать способы решения задач профессиональной деятельности применительно к различным контекстам	Умение: оценивать результат и последствия своих действий (самостоятельно или с помощью наставника)

² Единое базовое ядро содержания КОД – общая (сквозная) часть единого КОД, относящаяся ко всем видам аттестации (ГИА, ПА) вне зависимости от уровня ДЭ.

Содержательная структура КОД представлена в таблице № 4.

Таблица № 4

Вид деятельности (вид профессиональной деятельности)	Перечень оцениваемых ОК, ПК	Перечень оцениваемых умений, навыков (практического опыта)	ПА ³	ГИА ДЭ БУ	ГИА ДЭ ПУ
Инвариантная часть КОД					
Эксплуатация крана при производстве работ (по видам)	ПК: Выполнять техническое обслуживание, определять и устранять неисправности в работе крана	Умение: производить осмотр креплений и регулировку механизмов кранов	■	■	■
		Умение: проверять исправность приборов безопасности	■	■	■
		Навык: технического обслуживания крана	■	■	■
	ПК: Производить подготовку крана и механизмов к работе	Умение: определять пригодность стальных канатов, грузозахватных устройств и приспособлений	■	■	■
		Умение: пользоваться эксплуатационной и технической документацией	■	■	■
	ПК: Управлять краном при производстве работ	Навык: управления краном при производстве работ	■	■	■
	ОК: Осуществлять устную и письменную коммуникацию на государственном языке Российской Федерации с учетом особенностей социального и культурного контекста	Умение: грамотно излагать свои мысли и оформлять документы по профессиональной тематике на государственном языке, проявлять толерантность в рабочем коллективе	■	■	■
	ОК: Выбирать способы решения задач профессиональной	Умение: оценивать результат и последствия своих действий	■	■	■

³ Содержание КОД в части ПА равно содержанию единого базового ядра содержания КОД.

	деятельности применительно к различным контекстам	(самостоятельно или с помощью наставника)			
Транспортировка грузов	ПК: Проводить первоочередные мероприятия на месте дорожно-транспортного происшествия	Умение: принимать возможные меры для оказания первой помощи пострадавшим при дорожно-транспортных происшествиях		■	■
Транспортировка грузов	ПК: Работать с документацией установленной формы	Умение: получать, оформлять и сдавать путевую и транспортную документацию			■
Вариативная часть КОД					
<p>Вариативная часть КОД формируется образовательными организациями на основе реализуемой основной образовательной программы СПО и с учетом квалификационных требований, заявленных конкретными организациями, работодателями, заинтересованными в подготовке кадров соответствующей квалификации, в том числе являющимися стороной договора о сетевой форме реализации образовательных программ и (или) договора о практической подготовке обучающихся.</p> <p>Рекомендации по формированию вариативной части КОД, вариативной части задания и критериев оценивания для ДЭ ПУ представлены в приложении № 1 к Тому 1 оценочных материалов.</p>					■

Требования к оцениванию. Распределение значений максимальных баллов (таблица № 5) зависит от вида аттестации, уровня ДЭ, составной части КОД.

Таблица № 5

Вид аттестации	Уровень ДЭ	Составная часть КОД (инвариантная/вариативная часть)	Максимальный балл
ПА	ДЭ	Инвариантная часть	26 из 26
ГИА	ДЭ БУ		50 из 50
	ДЭ ПУ		80 из 80
ГИА	ДЭ ПУ	Вариативная часть	20 из 20
ГИА	ДЭ ПУ	Совокупность инвариантной и вариативной частей	100 из 100

Распределение баллов по критериям оценивания для ДЭ в рамках ПА представлено в таблице № 6.

Таблица № 6

№ п/п	Модуль задания (вид деятельности, вид профессиональной деятельности)	Критерий оценивания ⁴	Баллы
1	Эксплуатация крана при производстве работ (по видам)	Выполнение технического обслуживания, определение и устранение неисправностей в работе крана	6,00
		Производство подготовки крана и механизмов к работе	6,00
		Управление краном при производстве работ	10,00
		Выбор способов решения задач профессиональной деятельности применительно к различным контекстам	2,00
		Осуществление устной и письменной коммуникации на государственном языке Российской Федерации с учетом особенностей социального и культурного контекста	2,00
ИТОГО			26,00

⁴ Формулировка критерия оценивания совпадает с наименованием ПК, ОК и начинается с отлагательного существительного.

Распределение баллов по критериям оценивания для ДЭ БУ в рамках ГИА представлено в таблице № 7.

Таблица № 7

№ п/п	Модуль задания (вид деятельности, вид профессиональной деятельности)	Критерий оценивания ⁵	Баллы
1	Эксплуатация крана при производстве работ (по видам)	Выполнение технического обслуживания, определение и устранение неисправностей в работе крана	6,00
		Производство подготовки крана и механизмов к работе	6,00
		Управление краном при производстве работ	10,00
		Выбор способов решения задач профессиональной деятельности применительно к различным контекстам	2,00
		Осуществление устной и письменной коммуникации на государственном языке Российской Федерации с учетом особенностей социального и культурного контекста	2,00
2	Транспортировка грузов	Проведение первоочередных мероприятий на месте дорожно-транспортного происшествия	24,00
ИТОГО			50,00

⁵ Формулировка критерия оценивания совпадает с наименованием ПК, ОК и начинается с отглагольного существительного.

Распределение баллов по критериям оценивания для ДЭ ПУ (инвариантная часть КОД) в рамках ГИА представлено в таблице № 8.

Таблица № 8

№ п/п	Модуль задания (вид деятельности, вид профессиональной деятельности)	Критерий оценивания ⁶	Баллы
1	Эксплуатация крана при производстве работ (по видам)	Выполнение технического обслуживания, определение и устранение неисправностей в работе крана	6,00
		Производство подготовки крана и механизмов к работе	6,00
		Управление краном при производстве работ	10,00
		Выбор способов решения задач профессиональной деятельности применительно к различным контекстам	2,00
		Осуществление устной и письменной коммуникации на государственном языке Российской Федерации с учетом особенностей социального и культурного контекста	2,00
2	Транспортировка грузов	Проведение первоочередных мероприятий на месте дорожно-транспортного происшествия	24,00
3	Транспортировка грузов	Работа с документацией установленной формы	30,00
ИТОГО			80,00

⁶ Формулировка критерия оценивания совпадает с наименованием ПК, ОК и начинается с отлагательного существительного.

Распределение баллов по критериям оценивания для ДЭ ПУ (инвариантная и вариативная части КОД) в рамках ГИА представлено в таблице № 9.

Таблица № 9

№ п/п	Модуль задания (вид деятельности, вид профессиональной деятельности)	Критерий оценивания ⁷	Баллы
1	Эксплуатация крана при производстве работ (по видам)	Выполнение технического обслуживания, определение и устранение неисправностей в работе крана	6,00
		Производство подготовки крана и механизмов к работе	6,00
		Управление краном при производстве работ	10,00
		Выбор способов решения задач профессиональной деятельности применительно к различным контекстам	2,00
		Осуществление устной и письменной коммуникации на государственном языке Российской Федерации с учетом особенностей социального и культурного контекста	2,00
2	Транспортировка грузов	Проведение первоочередных мероприятий на месте дорожно-транспортного происшествия	24,00
3	Транспортировка грузов	Работа с документацией установленной формы	30,00
ИТОГО (инвариантная часть)			80,00
ВСЕГО (вариативная часть)⁸			20,00
ИТОГО (совокупность инвариантной и вариативной частей)			100,00

⁷ Формулировка критерия оценивания совпадает с наименованием ПК, ОК и начинается с отглагольного существительного.

⁸ Критерии оценивания вариативной части КОД разрабатываются образовательной организацией самостоятельно с учетом квалификационных требований, заявленных организациями, работодателями, заинтересованными в подготовке кадров соответствующей квалификации, в том числе являющимися стороной договора о сетевой форме реализации образовательных программ и (или) договора о практической подготовке обучающихся.

3.2 Перечень оборудования и оснащения, расходных материалов, средств обучения и воспитания

Перечень оборудования и оснащения, расходных материалов, средств обучения и воспитания в зависимости от вида аттестации, уровня ДЭ представлен в таблице № 10.

Перечень оборудования и оснащения, расходных материалов, средств обучения и воспитания может быть дополнен образовательной организацией с целью создания необходимых условий для участия в ДЭ обучающихся из числа лиц с ограниченными возможностями здоровья и обучающихся из числа детей-инвалидов и инвалидов.

Таблица № 10

1. Зоны площадки									
Наименование зоны площадки					Код зоны площадки				
Рабочее место участника					А				
Общая площадка (площадка для демонстрации)					Б				
Рабочее место экспертов					В				
2. Инфраструктура рабочего места участника ДЭ									
№	Наименование	Минимальные (рамочные) технические характеристики	ОКПД-2	Расчет кол-ва (На 1 раб. место/На 1 участника)	Количество			Единица измерения	Код зоны площадки
					ПА	ГИА ДЭ БУ	ГИА ДЭ ПУ		
Перечень оборудования									
1.	Кран (по видам)	Технические характеристики соответствуют предоставленному на ЦПДЭ крану (по видам), применяемому в процессе	28.22.14	На 1 раб. место	1	1	1	шт	А

		практического обучения, при реализации ФГОС							
2.	Стропы и приспособления	Гибкие такелажные приспособления, имеющие вид широких текстильных лент, круглопрядных веревок или цепей с креплениями на концах. Наличие бирки на стропе, целостность и/или допустимый износ ветвей/звеньев стропа. Приспособления для погрузки и выгрузки различных видов грузов.	25.93.11	На 1 раб. место	3	3	3	шт	А
3.	Грузы согласно задания	Мелкие штучные грузы, пакетированные грузы, крупные штучные грузы	52.23.19	На 1 раб. место	1	1	1	комплект	А
4.	Лампа осветительная переносная	Переносное оборудование, предназначенное для освещения рабочей зоны	27.40.21	На 1 раб. место	1	1	1	шт	А
5.	Тележка инструментальная	Оборудование для хранения и перемещения инструментов. Максимально допустимая масса размещаемого груза в тележке от 220 кг.	31.09.11	На 1 раб. место	1	1	1	шт	А
6.	Верстак	Длина рабочего стола 1900 мм. Высота стола 860 мм. Мах. нагрузка на стол 300 кг. Покрытие столешницы сталь 1,5 мм	31.09.11	На 1 раб. место	1	1	1	шт	А
7.	Тиски слесарные	Ширина губок 150 мм, расход губок 150 мм	25.73.30	На 1 раб. место	1	1	1	шт	А

8.	Стол	Без особых требований	31.01.12	На 1 раб. место	1	1	1	шт	А
9.	Стул	Без особых требований	31.01.11	На 1 раб. место	1	1	1	шт	А
10.	Конусы дорожные	Приспособление для временной разметки дорог ГОСТ 32758-2014	42.11.10	На 1 раб. место	30	30	30	шт	А
11.	Мультиметр цифровой	Прибор, позволяющий проводить измерения различных электрических величин. Цифровой мультиметр универсальный. Напряжение 0,2-600 В. Ток 0-10 А. Сопротивление 0-2 Мом. Тип отображения цифровой.	26.51.43	На 1 раб. место	1	1	1	шт	А
12.	Ареометр	Предназначен для определения плотности жидкостей и их удельного веса. Ареометр для электролита. Измерение плотности электролита в кислотных и щелочных аккумуляторах в диапазоне от 1100кг/м ³ до 1300 кг/м ³	26.51.53	На 1 раб. место	1	1	1	шт	А
13.	Домкрат гидравлический	Устройство, предназначенное для подъёма или смещения тяжёлых грузов. грузоподъемностью 15 т	28.22.13	На 1 раб. место	1	1	1	шт	А
14.	Нагнетатель густой смазки механический	Смазочно-заправочного оборудование, используемое для подачи консистентной	28.13.11	На 1 раб. место	1	1	1	шт	А

		(вязкой) смазки в узлы и детали транспортных средств, машин и оборудования Емкость резервуара: не менее 10 кг. Давление смазки на выходе: 300-400 бар. Шланг пистолета: не менее 2.5м 1/4"							
15.	Манекен тип "Максим" или аналог	Манекен-тренажер для обучения навыков проведения сердечно-легочной реанимации и медицинской помощи робот-тренажер, электронный	32.99.53	На 1 раб. место	-	1	1	шт	А
Перечень инструментов									
1.	Набор гаечных ключей	Предназначены для соединения (рассоединения) резьбового соединения путём закручивания (раскручивания) болтов, гаек и других деталей. Набор комбинированных ключей 6-32 (рожковые-накидные)	25.73.30	На 1 раб. место	1	1	1	комплект	А
2.	Набор торцевых головок	Сменная рабочая насадка сборного слесарно-монтажного инструмента для соединения/рассоединения. Набор торцевых головок 10-32	25.73.30	На 1 раб. место	1	1	1	комплект	А
3.	Набор отверток	Слесарно-сборочный инструмент для отвинчивания и завинчивания винтов,	25.73.30	На 1 раб. место	1	1	1	комплект	А

		шурупов и др. деталей с резьбой.							
4.	Пассатижи	Слесарно-монтажный инструмент, который предназначен для захвата и зажима деталей разной формы. Пассатижи слесарные. Диэлектрическое покрытие рукояток. Материал губок сталь. Губки с режущей кромкой	25.73.30	На 1 раб. место	1	1	1	шт	А
5.	Штангенциркуль	Измерительный инструмент имеющий губки с плоскими и цилиндрическими измерительными поверхностями для измерения наружных и внутренних размеров соответственно, а также губки с кромочными измерительными поверхностями для измерения наружных размеров Штангенциркуль цифровой 0-150 мм с глубиномером.	26.51.33	На 1 раб. место	1	1	1	шт	А
6.	Ключ динамометрический	Динамометрический ключ. Присоединительный квадрат 3/8 дюйма. Момент затяжки динамометрического ключа от 20 до 110 Нм. Точность измерений: не менее $\pm 4\%$	26.51.66	На 1 раб. место	1	1	1	шт	А

7.	Молоток	Ручной инструмент для ударных работ. ГОСТ 2310-77	25.73.30	На 1 раб. место	1	1	1	шт	А
8.	Приспособление для проверки натяжения ремней универсальное	Измерительное приспособление, предназначенное для измерения степени натяжения ремней.	71.12.40	На 1 раб. место	1	1	1	шт	А
9.	Руководство по эксплуатации крана	Согласно марки крана по видам	63.99.10	На 1 раб. место	1	1	1	шт	А
10.	Корзина для мусора	Пластик	22.22.13	На 1 раб. место	1	1	1	шт	А
Перечень расходных материалов									
1.	Комплект предохранителей	Расходный материал должен соответствовать техническим характеристикам предоставленного ЦПДЭ крана (по видам)	27.12.21	На 1 участника	1	1	1	комплект	А
2.	Ветошь	ГОСТ 4644-75	13.94.20	На 1 раб. место	1	1	1	шт	А
3.	Лента изоляционная	ГОСТ 16214-86	22.19.50	На 1 участника	1	1	1	шт	А
4.	Вазелин	ГОСТ 782-59	20.42.15	На 1 участника	1	1	1	шт	А
5.	Смазка консистентная	ГОСТ 23258-78	19.20.29	На 1 участника	1	1	1	шт	А
6.	Растворитель/уайт-спирит	ГОСТ 18188-2020 / ГОСТ 3134-78	19.20.23	На 1 раб. место	1	1	1	шт	А
7.	Аптечка	Приказ Министерства здравоохранения Российской Федерации от 24 мая 2024 г. N 262н «Об утверждении	21.20.24	На 1 раб. место	1	1	1	шт	А

		требований к комплектации аптечки для оказания работниками первой помощи пострадавшим с применением медицинских изделий»								
Оснащение средствами, обеспечивающими охрану труда и технику безопасности										
1.	Огнетушитель	Требования не менее, чем по приказу Федерального агентства по техническому регулированию и метрологии от 24 августа 2021 г. № 794-ст, в части ГОСТ Р 51057 Техника пожарная. Огнетушители переносные. Общие технические требования	28.29.22	На 1 раб. место	1	1	1	шт	А	
2.	Аптечка	Оснащение не менее, чем по приказу Министерства здравоохранения Российской Федерации от 24 мая 2024 г. N 262н «Об утверждении требований к комплектации аптечки для оказания работниками первой помощи пострадавшим с применением медицинских изделий»	21.20.24	На 1 раб. место	1	1	1	шт	А	
3. Инфраструктура общего (коллективного) пользования участниками ДЭ										
№	Наименование	Минимальные (рамочные) технические характеристики	ОКПД-2	Расчет кол-ва (На кол-во участников)	Количество мест/участников	Количество			Единица измерения	Код зоны площади
						ПА	ГИА ДЭ БУ	ГИА ДЭ ПУ		

				/На кол-во раб. мест/ На всю площадку)						
Перечень оборудования										
1.	Вешалка для одежды напольная	технические характеристики на усмотрение ОО	31.09.11	На всю площадку	10	1	1	1	шт	Б
Перечень инструментов										
1.	Не требуется	-	-	-	0	0	0	0	-	Б
Перечень расходных материалов										
1.	Не требуется	-	-	-	0	0	0	0	-	Б
Оснащение средствами, обеспечивающими охрану труда и технику безопасности										
1.	Не требуется	-	-	-	0	0	0	0	-	Б
4. Инфраструктура рабочего места главного эксперта ДЭ										
№	Наименование	Минимальные (рамочные) технические характеристики	ОКПД-2	Количество			Единица измерения	Код зоны площадки		
				ПА	ГИА ДЭ БУ	ГИА ДЭ ПУ				
Перечень оборудования										
1.	Стол	На усмотрение ОО	31.01.12	1	1	1	шт	В		
2.	Стул	На усмотрение ОО	31.01.12	1	1	1	шт	В		
3.	Компьютер	На усмотрение ОО	26.20.16	1	1	1	шт	В		
4.	МФУ	На усмотрение ОО	26.20.18	1	1	1	шт	В		
5.	Урна для мусора	На усмотрение ОО	29.20.21	1	1	1	шт	В		
Перечень инструментов										
1.	Не требуется	-	-	-	0	0	0	шт	В	
Перечень расходных материалов										

1.	Бумага А4, 500 листов, плотность не менее 80г/м2	На усмотрение ОО	17.12.14	1	1	1	пач	В		
2.	Файлы прозрачные А4	На усмотрение ОО	22.29.25	1	1	1	пач	В		
3.	Ручка шариковая	На усмотрение ОО	32.99.12	1	1	1	шт	В		
4.	Степлер со скобами	На усмотрение ОО	25.93.14	1	1	1	шт	В		
5.	Флэш-накопитель	На усмотрение ОО	26.20.21	1	1	1	шт	В		
6.	Ножницы	На усмотрение ОО	25.71.11	1	1	1	шт	В		
7.	Линейка	На усмотрение ОО	26.51.33	1	1	1	шт	В		
8.	Скрепки канцелярские	На усмотрение ОО	25.99.23	1	1	1	пач	В		
Оснащение средствами, обеспечивающими охрану труда и технику безопасности										
1.	Не требуется	-	-	0	0	0	шт	В		
5. Инфраструктура рабочего места членов экспертной группы										
№	Наименование	Минимальные (рамочные) технические характеристики	ОКПД-2	Расчет кол-ва (На 1 эксперта/ На кол-во экспертов/ На всех экспертов)	Количество экспертов	Количество			Единица измерения	Код зоны площади
						ПА	ГИА ДЭ БУ	ГИА ДЭ ПУ		
Перечень оборудования										
1.	Стол	На усмотрение ОО	31.01.12	На всех экспертов	3	1	1	1	шт	В
2.	Стул	На усмотрение ОО	31.01.12	На всех экспертов	3	1	1	1	шт	В
3.	Урна для мусора	На усмотрение ОО	29.20.21	На всех экспертов	3	1	1	1	шт	В
Перечень инструментов										
1.	Не требуется	-	-	-	3	0	0	0	шт	В
Перечень расходных материалов										

1.	Бумага А4, 500 листов, плотность не менее 80г/м2	На усмотрение ОО	17.12.14	На всех экспертов	3	1	1	1	пач	В
2.	Файлы прозрачные А4	На усмотрение ОО	22.29.25	На всех экспертов	3	1	1	1	шт	В
3.	Ручка шариковая	На усмотрение ОО	32.99.12	На всех экспертов	3	1	1	1	шт	В
4.	Степлер со скобами	На усмотрение ОО	25.93.14	На всех экспертов	3	1	1	1	шт	В
5.	Ножницы	На усмотрение ОО	25.71.11	На всех экспертов	3	1	1	1	шт	В
6.	Линейка	На усмотрение ОО	26.51.33	На всех экспертов	3	1	1	1	шт	В
7.	Скрепки канцелярские	На усмотрение ОО	25.99.23	На всех экспертов	3	1	1	1	пач	В
Оснащение средствами, обеспечивающими охрану труда и технику безопасности										
1.	Не требуется	-	-	-	3	0	0	0	шт	В
б. Дополнительные технические характеристики и описания площадки										
№	Наименование	Минимальные (рамочные) технические характеристики								
1.	Площадь зоны:	550,0 м ²								
2.	Освещение:	на рабочих столах – 300-500 люкс.								
3.	Электричество:	220 Вольт (L1, L2, L3, N, PE) с защитой от токов КЗ, перегрузки, утечки (30мА)								
4.	Покрытие пола:	должно обеспечивать безопасное перемещение, не иметь выступов в местах состыковки элементов покрытия, способствующих травмированию на всю зону								

3.3 Примерный план застройки площадки ДЭ

Примерный план застройки площадки ДЭ ПУ, проводимого в рамках ГИА, представлен в приложении № 2 к настоящему Тому 1 ОМ.

3.4 Требования к составу экспертных групп

Количественный состав экспертной группы определяется образовательной организацией, исходя из числа сдающих одновременно ДЭ обучающихся. Один эксперт должен иметь возможность оценить результаты выполнения обучающимися задания в полной мере согласно критериям оценивания.

Количество экспертов ДЭ вне зависимости от вида аттестации, уровня ДЭ представлено в таблице № 11.

Таблица № 11

Кол-во рабочих мест в ЦПДЭ	Максимальное кол-во обучающихся-участников ДЭ (одновременно в ЦПДЭ)	Кол-во экспертов (одновременно в ЦПДЭ)
1	1	3
2	2	3
3	3	3
4	4	4
5	5	5
6	6	6
7	7	7
8	8	8
9	9	9
10	10	10
11	11	11
12	12	12
13	13	13
14	14	14
15	15	15
16	16	16
17	17	17
18	18	18
19	19	19
20	20	20
21	21	21
22	22	22

23	23	23
24	24	24
25	25	25

3.5 Инструкция по технике безопасности

1. Общие требования по технике безопасности и охране труда.

Ознакомиться с местами выполнения задания и имеющимся на площадке проходам к пожарным (эвакуационным) выходам, а также иными общими требованиями пребывания на площадке.

2. Требования по технике безопасности и охране труда перед началом работы. Во время проведения демонстрационного экзамена участники и эксперты должны использовать средства индивидуальной защиты (спецодежда, обувь с металлическим подноском, перчатки/рукавицы; каска; защитные очки; сигнальный жилет). Прежде чем приступить к работе, участник должен убедиться в исправности всех механизмов, металлоконструкций и других частей крана. Участнику запрещается приступать к выполнению задания демонстрационного экзамена при обнаружении неисправности оборудования. О замеченных недостатках и неисправностях немедленно сообщить Эксперту и до устранения неполадок к заданию не приступать.

3. Требования по технике безопасности и охране труда во время работы.

Участник не должен приступать к работе на кране, если имеются следующие неисправности:

- трещины или деформации в металлоконструкциях крана;
- трещины в элементах подвески стрелы (серьгах, тягах и т.п.), отсутствие шплинтов и ранее имевшихся зажимов в местах крепления канатов или ослабление крепления;
- число обрывов проволок стрелового или грузового каната или поверхностный износ превышает норму, установленную руководством по эксплуатации крана, имеются оборванная прядь или другие повреждения;
- дефекты механизма подъема груза или механизма подъема стрелы, угрожающие безопасности работы;

- повреждения деталей тормоза механизма подъема груза или стрелы;
- износ крюков в зеве, превышающий 10% первоначальной высоты сечения, неисправность устройства, замыкающего зев крюка, нарушение крепления крюка в обойме;
- повреждение или неукomплектованность дополнительных опор, неисправность стабилизаторов у автомобильных и других кранов с поддресоренной ходовой частью;
- отсутствие ограждения механизмов и голых токоведущих частей электрооборудования;
- повреждение канатных блоков и устройств, исключающих выход каната из ручьев блока.

При работе грузоподъемного крана участник должен руководствоваться требованиями и указаниями, изложенными в руководстве по эксплуатации крана, и производственной инструкцией. Участник во время работы механизмов крана не должен отвлекаться от своих прямых обязанностей, производить чистку, смазку и ремонт механизмов, входить на кран и сходить с него во время работы механизмов передвижения, вращения или подъема не разрешается.

4. Требования по технике безопасности и охране труда в аварийных ситуациях.

В случае возникновения аварийных ситуаций следовать инструкциям Главного и Технического экспертов и типовой инструкции для крановщиков (машинистов) крана (по видам)

Организационные требования:

1. Технический эксперт под подпись знакомит главного эксперта, членов экспертной группы, обучающихся с требованиями охраны труда и безопасности производства.

2. Все участники ДЭ должны соблюдать установленные требования по охране труда и производственной безопасности, выполнять указания технического эксперта по соблюдению указанных требований.

3.6 Образец задания

Задание ДЭ представляет собой сочетание модулей в зависимости от вида аттестации и уровня ДЭ. Продолжительность выполнения каждого модуля задания представлена в таблице № 12.

Таблица № 12

Номер и наименование модуля задания	Вид аттестации/уровень ДЭ	Продолжительность выполнения модуля задания
Модуль № 1: Эксплуатация крана при производстве работ (по видам)	ПА, ГИА ДЭ БУ, ГИА ДЭ ПУ (инвариантная часть)	1 ч. 00 мин.
Модуль № 2, Задание №1: Транспортировка грузов	ГИА ДЭ БУ, ГИА ДЭ ПУ (инвариантная часть)	1 ч. 00 мин.
Модуль № 2, Задание №2: Транспортировка грузов	ГИА ДЭ ПУ (инвариантная часть)	0 ч. 30 мин.

Текст образца задания:

Модуль № 1

Эксплуатация крана при производстве работ (по видам)

Вид аттестации/уровень ДЭ:

ПА, ГИА ДЭ БУ, ГИА ДЭ ПУ (инвариантная часть)

Текст задания: провести визуальный осмотр крана (по видам), на предмет его комплектности и технического состояния:

- осмотреть механизмы крана, их крепление и тормоза, а также ходовую часть, тяговые и буферные устройства;
- проверить наличие и исправность ограждений механизмов;
- проверить смазку передач, подшипников и канатов, а также состояние смазочных приспособлений и сальников;
- осмотреть в доступных местах металлоконструкции и соединения секций стрелы и элементов ее подвески (канаты, растяжки, блоки, серьги и

т.п.), а также металлоконструкции и сварные соединения ходовой рамы (шасси) и поворотной части;

- осмотреть в доступных местах состояние канатов и их крепление на барабане, стреле, грейфере, а также укладку канатов в ручьях блоков и барабанов;

- осмотреть крюк и его крепление в обойме, грейфер или грузоподъемный магнит, а также цепи и кольца его подвески;

- проверить исправность дополнительных опор (выдвижных балок, домкратов) и стабилизаторов;

- проверить комплектность противовеса и надежность его крепления;

- проверить наличие и исправность приборов и устройств безопасности на кране (концевых выключателей, указателя грузоподъемности в зависимости от вылета, указателя наклона крана, сигнального прибора, ограничителя грузоподъемности и др.);

- проверить исправность освещения крана, буферных фонарей и фар;

- если кран электрический, то произвести внешний осмотр (без снятия кожухов и разборки) электрических аппаратов (рубильников, контакторов, контроллеров, пусковых сопротивлений, тормозных электромагнитов, концевых выключателей), а также осмотреть кольца или коллекторы электрических машин и их щетки. Если кран питается от внешней сети, то участник должен проверить исправность гибкого кабеля;

- если кран с гидроприводом осмотреть систему привода, гибких шлангов, если они применяются, насосов и предохранительных клапанов на напорных линиях.

При проведении осмотра участнику необходимо выявить неисправности* и устранить их.

Проверить грузозахватные приспособления.

Провести визуальный осмотр механизма подъема, перемещение и установка грузов (горизонтального цилиндрического редуктора/редуктора лебедки)*, выявить неисправности, при их наличии.

Провести визуальный тормозного механизма крана, в зависимости от вида крана, его технических особенностей*, выявить неисправности, при их наличии.

Проверить исправность механизмов блокировки, устройств и приборов безопасности, установленных на кране в зависимости от вида крана, его технических особенностей.

Проверить исправность действия механизмов крана (по видам) на холостом ходу.

Произвести необходимые записи в вахтенном журнале крановщика.

Выполнить подъем, перемещение, установку грузов с необходимой точностью. Выполнить обязанности крановщика по окончании работы крана.

Необходимые приложения: приложение 3 Вахтенный журнал крановщика.

* Примечание: Технические особенности крана (по видам) учитываются экспертной группой в подготовительный день демонстрационного экзамена, при подготовке рабочих мест

Неисправности, которые имеет право устранить участник, готовит экспертная группа в подготовительный день.

Рекомендуемое общее количество неисправностей: не более – 10. Под понятием неисправности, следует понимать: - нарушение герметичности системы/узла/агрегата;

- нарушение целостности резьбового соединения;

- отсутствие элемента узла/агрегата/системы;

- износ детали;

- недостаточный уровень технических жидкостей и материалов в узлах/системах/агрегатах.

Модуль № 2

Транспортировка грузов

Вид аттестации/уровень ДЭ:

ГИА ДЭ БУ, ГИА ДЭ ПУ (инвариантная часть)

Текст задания №1: выполнить мероприятия по оказанию первой медицинской помощи на примере специализированного манекена-тренажера. Выполнить мероприятия по подробному осмотру его при несчастных случаях, травмах, ранениях, поражениях, отравлениях, других состояниях и заболеваниях, угрожающих их жизни и здоровью. Проводить мероприятия, при обеспечении безопасных условий для оказания первой помощи.

Модуль № 2

Транспортировка грузов

Вид аттестации/уровень ДЭ:

ГИА ДЭ ПУ (инвариантная часть)

Текст задания №2: осуществить заполнение выданного вахтового журнала крановщика. Отрастить в журнале осмотра, технического обслуживания и ремонта грузоподъемных кранов результаты выполнения различных видов технического обслуживания крана (по видам), или выданного перечня проведенных мероприятий.

Необходимые приложения: приложение 3 Вахтенный журнал крановщика; приложение 4 Журнал осмотра, технического обслуживания и ремонта грузоподъемных кранов; приложение 5 Рапорт о работе крана.

**Рекомендации по формированию вариативной части КОД,
вариативной части задания и критериев оценивания для ДЭ ПУ**

Образовательная организация при необходимости самостоятельно формирует содержание вариативной части КОД, вариативной части задания и критериев оценивания для ДЭ ПУ на основе квалификационных требований, заявленных организациями, работодателями, заинтересованными в подготовке кадров соответствующей квалификации, в том числе являющимися стороной договора о сетевой форме реализации образовательных программ и (или) договора о практической подготовке обучающихся.

При формировании содержания вариативной части КОД для ДЭ ПУ рекомендуется использовать нижеследующие формы таблиц.

Информация о продолжительности ДЭ профильного уровня с учетом вариативной части формируется по форме согласно таблице № 1.1.

Таблица № 1.1

Вид аттестации	Уровень ДЭ	Составная часть КОД (инвариантная/ вариативная часть)	Продолжительность ДЭ (не более)
ГИА	профильный	Совокупность инвариантной и вариативной частей	0:00 <продолжительность не более 4,5 астрономических часов>

Содержательная структура вариативной части КОД для ДЭ ПУ (квалификационные требования работодателей) формируется по форме согласно таблице № 1.2.

Таблица № 1.2

№ п/п	Вид деятельности (вид профессиональной деятельности)	Перечень оцениваемых ОК, ПК	Перечень оцениваемых умений, навыков (практического опыта)

Распределение баллов по критериям оценивания для ДЭ ПУ (вариативная часть) в рамках ГИА осуществляется по форме согласно таблице № 1.3.

Таблица № 1.3

№ п/п	Модуль задания	Критерий оценивания	Баллы
			0,00
			0,00
			0,00
ВСЕГО (вариативная часть КОД)			20,00

При формировании вариативной части КОД для ДЭ ПУ в части перечня оборудования и оснащения, расходных материалов, средств обучения и воспитания рекомендуется использовать форму таблицы № 10 Тома 1 ОМ.

При формировании вариативной части КОД для ДЭ ПУ примерный план застройки площадки при необходимости может быть дополнен объектами учебно-производственной инфраструктуры, необходимой для выполнения вариативной задания ДЭ ПУ, разрабатываемой образовательной организацией с участием работодателей.

Вариативная часть задания ДЭ ПУ формируется по форме согласно таблице № 1.4.

Таблица № 1.4

Наименование модуля задания	Продолжительность выполнения модуля задания	Вид аттестации/ уровень ДЭ
Модуль задания: <Название модуля>		
Задание модуля: <i>Текст задания</i>		ДЭ ПУ/ Вариативная часть КОД

Критерии оценивания вариативной части КОД (к вариативной части задания ДЭ ПУ) формируются согласно таблице № 1.5.

Таблица № 1.5

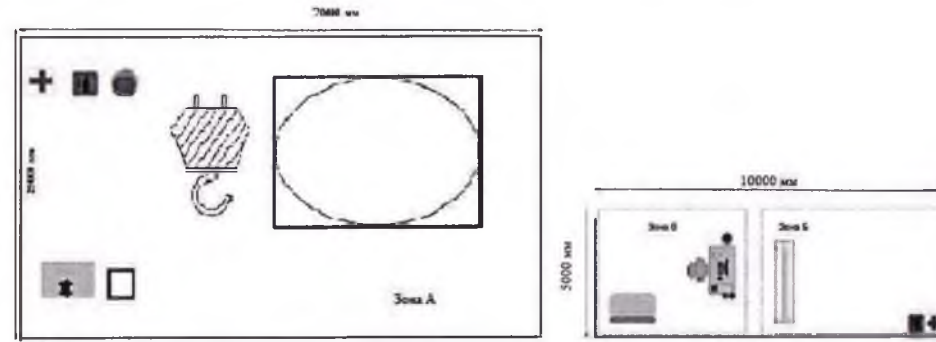
Наименование модуля задания (вид профессиональной деятельности)	Критерий оценивания	Подкритерий оценивания (умения, навыки/ практический опыт)	Описание оценки подкритерия		Максимальный балл оценки подкритерия - 2 балла	Вес подкритерия: - не менее 1; - шаг 0,5; - не более 3.	Итоговый максимальный балл подкритерия
			Конкретные оцениваемые действия (операции) или набор действий для оценки подкритерия	Описание результата выполнения конкретного действия (операции) подкритерия в баллах			

Схема оценивания (в баллах) представлена в таблице № 1.6.

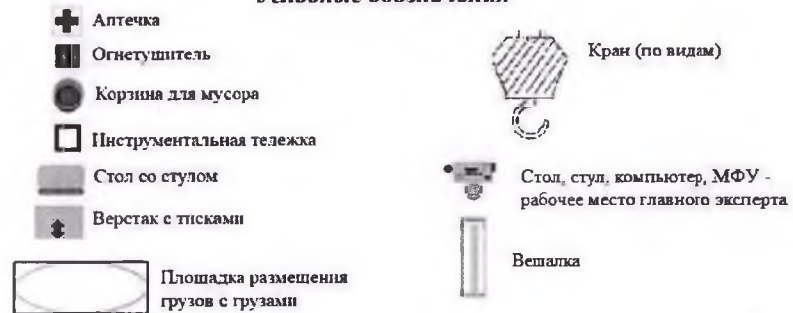
Таблица № 1.6

Схема оценивания	2 балла	действие (операция) выполнено в полной мере согласно установленным требованиям
	1 балл	действие (операция) выполнено, но ниже установленных требований (имеются незначительные ошибки)
	0 баллов	действие (операция) не выполнено, результат отсутствует

Примерный план застройки площадки ДЭ, проводимого в рамках ПА



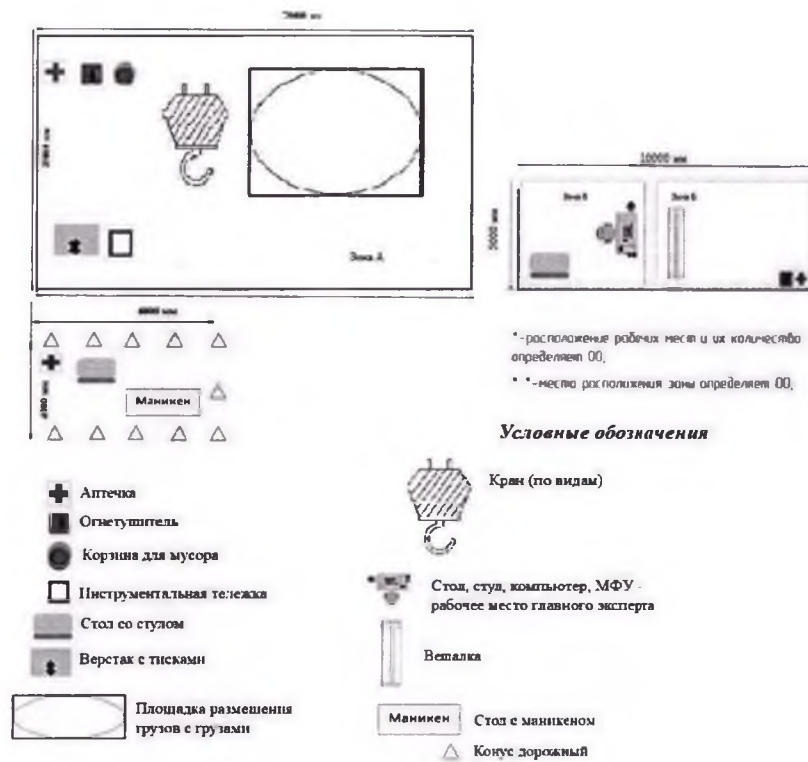
Условные обозначения



* -расположение рабочих мест и их количество определяет ОО,

* -место расположения зоны определяет ОО,

Примерный план застройки площадки для ГИА в форме ДЭ БУ



Примерный план застройки площадки для ГИА в форме ДЭ ПУ

